

STEP 1

準備しよう!

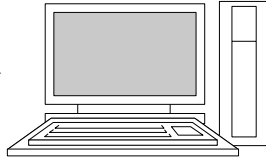
お客様にご用意していただくもの・トコちゃんねる静岡がご提供するもの

お客様にご用意していただくもの

ひかりdeネット・CATVインターネット

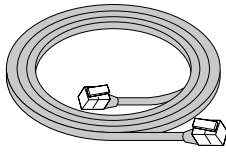
パソコン

パソコンの推奨スペックにつきましては、下記表をご覧ください。



LANケーブル

LANケーブル(1本)ストレートタイプ(RJ-45)カテゴリー5以上をご用意ください。



ひかりdeトークS

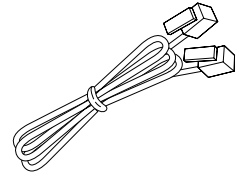
電話機

一般家庭電話をご用意ください。現在、お使いの電話機でも構いません。(一部ご利用いただけない機種があります。)



モジュラーケーブル

現在、お使いのモジュラーケーブルでも構いませんが長いモジュラーケーブル(1本/RJ-11)が必要な場合は別途お客様でご用意ください。



※パソコンの推奨スペック

OS	Windows 7	Mac OS X(10.4) 以上
	Windows Vista	
	Windows XP	
Webブラウザ	Microsoft Internet Explorer 6.0 以上	Safari 2.0 以上
メールソフト	Windows Live メール version 2009	Mail 1.2 以上
	Windows Mail 6.0	
	Microsoft Outlook Express 6.0	
	Microsoft Office Outlook 2000 以上	

【注意事項】

- パソコンには100BASE-TXに対応したLANアダプタが必要です。LANアダプタはONUとの接続に必要です。LANアダプタが内蔵かどうか、判断が難しい場合には、パソコンのメーカーにお問合せください。また、10BASE-T規格のLANアダプタでも接続はできますが、十分な通信速度をご活用いただけない場合があります。
- パソコンの機種によってご利用可能なLANアダプタは異なります。規格や種類によってはご利用できないLANアダプタもありますので、必ずご利用のパソコンに対応したLANアダプタをご確認ください。LANアダプタの詳細につきましては、パソコンに付属の取扱説明書などをご覧いただくか、パソコンメーカーやLANアダプタのメーカーにお問合せください。

トコちゃんねる静岡が提供するもの

すべてのお客様へ

インターネット接続サービス登録通知書をご郵送いたします

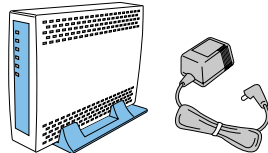
メールソフトを設定するときに必要です。紛失されないよう大切に保管してください。



ひかりdeネット

ONU

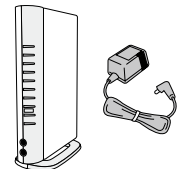
- ONU1台
- ONU専用電源アダプタ1個



ひかりdeトークS

WMTA

- WMTA1台
- WMTA専用電源アダプタ1個



ひかりdeトークS

ひかりdeトークS登録完了のお知らせ

※お届けはひかりdeトークS開通後約2週間かかります。

ひかりdeトークS通話明細を確認するときに必要です。紛失されないよう大切に保管してください。



【注意事項】

- ご提供する機器の設置・設置位置の変更・ご解約による撤去に関する工事につきましてはトコちゃんねる静岡(工事業者)が施工させていただきます。
- ご契約のサービスによりご提供する内容が異なります。
- 各機器の取扱いには十分ご注意ください。
- お届けはひかりdeトークS開通後、約2週間かかります。なお、ひかりdeトークS登録完了のお知らせの再発行は、お申込みをいただいてから約3週間お時間をいただいております。予めご了承ください。

STEP 2

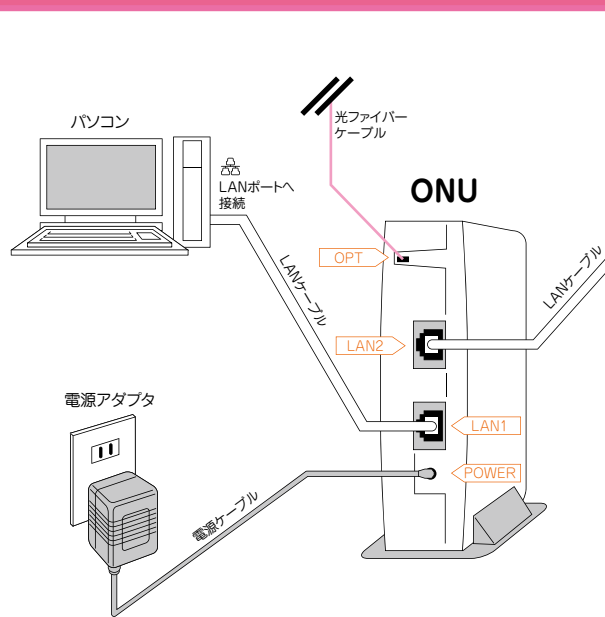
機器を接続しよう!

機器の接続配線

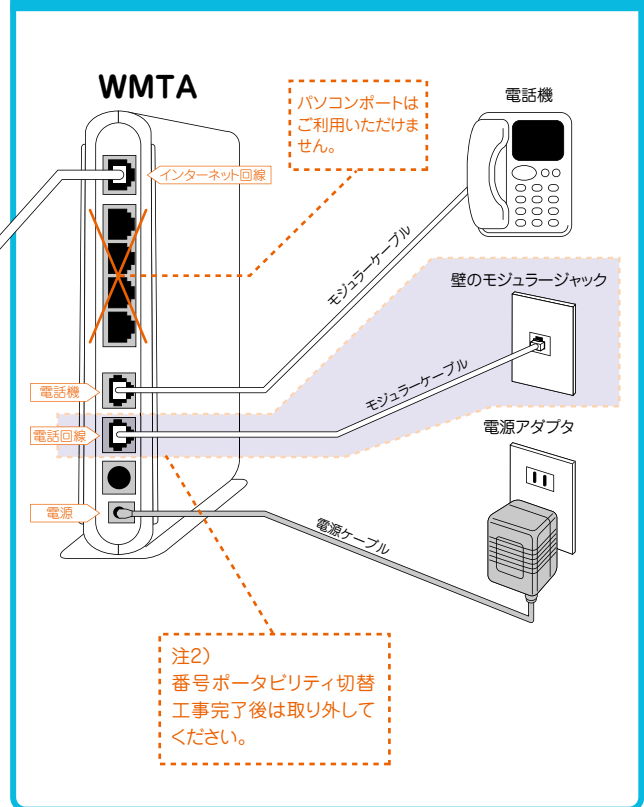


- 配線方法は、ご利用のコースにより異なります。ご利用コースの配線図を確認してください。
なお、配線時はパソコンの電源を切った状態で行ってください。
- パソコンを買い換えた場合は、P.1の接続手順をお試しください。複数のパソコンを同時にインターネット接続するには、ルータが必要です。ルータはお客様でご用意していただく機器です。ルータの設定などにつきましてはトコちゃんねる静岡ではサポートいたしかねます。予めご了承ください。
- ルータをご利用される場合は、ルータ機能を有効にし、IPアドレスを自動取得(DHCP)に設定してください。詳しくはルータのマニュアルをご参照ください。

ひかりdeネット 接続配線図

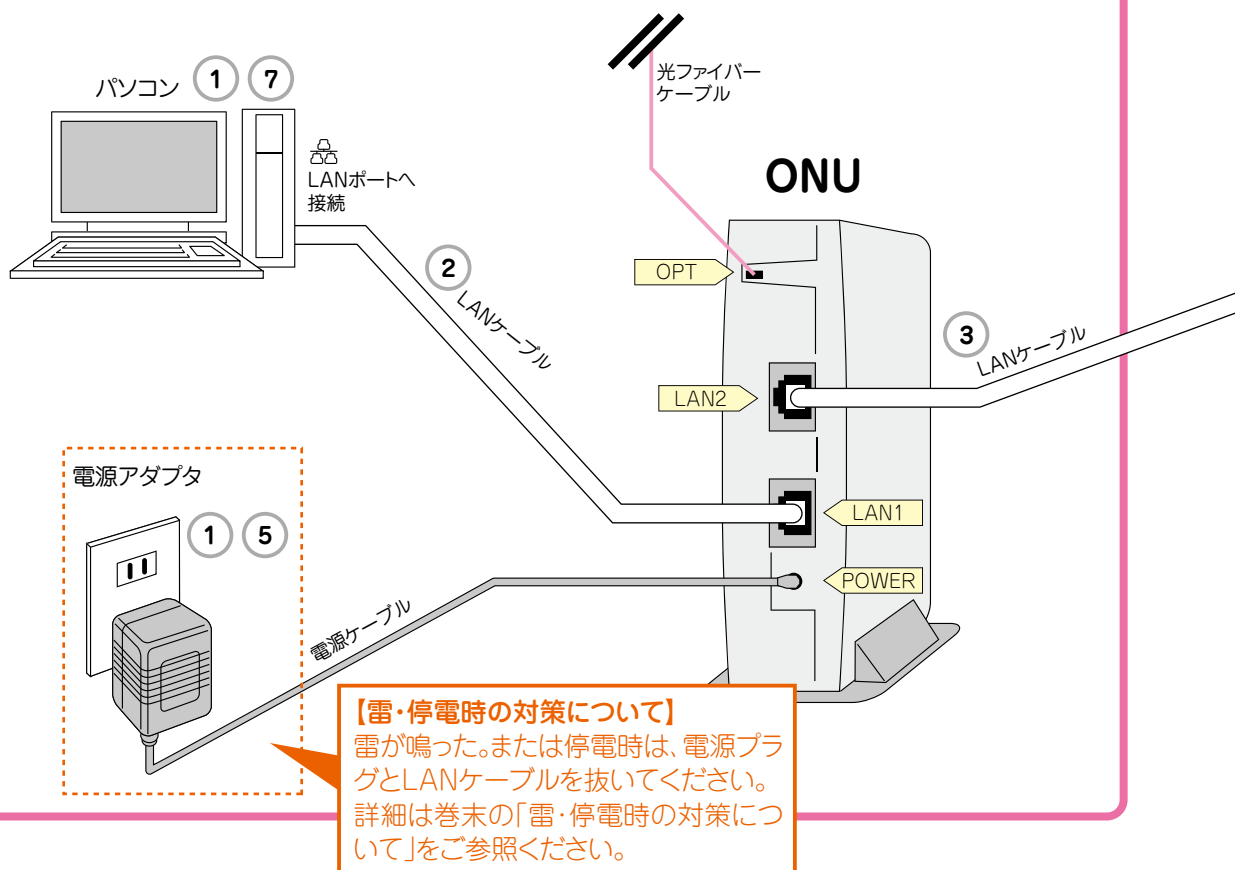


ひかりdeトークS 接続配線図



注1) ONUのLAN2ポートはひかりdeトークS専用ポートです。パソコンやネットワーク機器を接続してもインターネット接続はできません。

注2) WMTAの電話回線ポートのモジュラーケーブル(NTT回線)は番号ポータビリティ切替工事完了後は取り外していただくことをお奨めいたします。誘導雷がモジュラーケーブル(NTT回線)を伝わって通信機器(WMTA)が故障・火災・感電の原因となることを防ぐ効果があります。



接続手順

1 機器の電源を切る

接続する機器の電源をすべてお切りください。

●パソコン

……シャットダウンします。

(電源プラグをコンセントから抜く必要はありません。)

●ONU・WMTA

……電源アダプタをコンセントから引き抜きます。

2 配線を確認する(ONUとパソコンを接続)

ONUのLAN1ポートとPCのLANポートをLANケーブル(RJ-45/ストレートタイプ)で接続します。

※LANケーブルはお客様でご用意いただくケーブルです。

3 配線を確認する(ONUとWMTAを接続)

ONUのLAN2ポートとWMTAのインターネット回線ポートをLANケーブル(RJ-45/ストレートタイプ)で接続します。

※LANケーブルはお客様でご用意いただくケーブルです。

※WMTAをご利用されていないお客様は手順⑤に進んでください。

4 配線を確認する(WMTAと電話機を接続)

WMTAの電話機ポートと電話機のモジュラージャック(電話回線用)をモジュラーケーブル(RJ-11)で接続します。

5 ONUの電源を入れる

ONUの電源アダプタをコンセントに差し込みます。

正面のPOWER・SYSTEM・PONLINKのランプが緑点灯するまでお待ちください。ONUランプの正常時の状態はP.8をご参照ください。

6 WMTAの電源を入れる

ONUのPOWER・SYSTEM・PONLINKのランプが緑点灯している事をご確認の上、WMTAの電源アダプタをコンセントに差し込みます。ランプが正常に点灯するまでお待ちください。WMTAランプの正常時の状態はP.8をご参照ください。

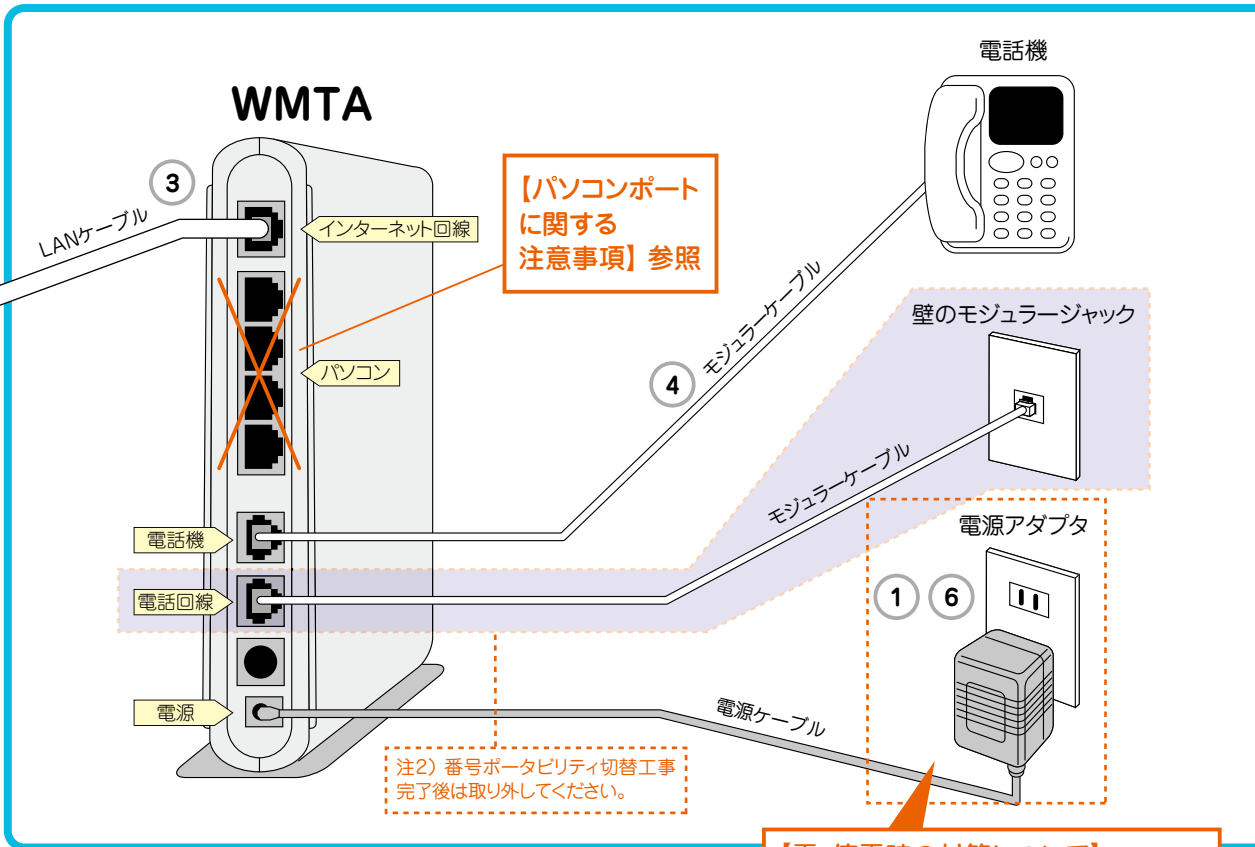
※WMTAをご利用されていないお客様は手順⑦に進んでください。

7 パソコンの電源を入れる

ONUのPOWER・SYSTEM・PONLINKのランプが緑点灯している事をご確認の上、パソコンの電源を入れてください。

インターネット接続または「ひかりdeトークS」がご利用いただけない場合には、接続手順をお試しく下さい。

ひかりdeトークS 接続配線図



【雷・停電時の対策について】
雷が鳴った。または停電時は、電源プラグとLANケーブルを抜いてください。
詳細は巻末の「雷・停電時の対策について」をご参照ください。



注意事項

ご利用時について

- ひかりdeネットはベストエフォート型のサービスです。通信速度を保証するものではありません。
- 停電時は、ひかりdeトークSはご利用いただけません。携帯電話またはお近くの公衆電話をご利用ください。
※停電回復後、ひかりdeトークSをご利用いただくためには、お客様自身でONU・WMTAの確認・操作が必要となる場合があります。ひかりdeトークSがご利用いただけない場合には、接続手順をご覧ください。

機器について

- ONUの電源アダプタは正しく接続してください。誤ってほかの製品のものを接続すると、機器の誤動作や故障、発熱の原因となり、大変危険です。
- ルータやHUBなどのネットワーク機器をご利用の場合には、各機器の電源の抜き差しが必要です。
- ONUのLAN2ポートはWMTA専用接続ポートです。WMTA以外のパソコンやネットワーク機器を接続しても正常にインターネット接続をすることはできません。ONUはルータ機能を搭載していません。複数のパソコンやネットワーク機器をインターネット接続するには、別途ルータをお客様自身でご用意していただく必要があります。尚、トコちゃんねる静岡ではルータなどネットワーク機器をご利用の場合はサポートいたしかねます。予めご了承ください。

パソコンポートに関する注意事項

- WMTAのパソコンポートはご利用いただけません。複数のパソコンを同時にインターネット接続するには、お客様にてルータなどのネットワーク機器をご用意してください。
- 尚、トコちゃんねる静岡ではルータなどネットワーク機器をご利用の場合につきましては、サポートいたしかねます。ルータなどネットワーク機器のご利用はお客様の責任範囲とさせていただきます。これらの機器につきましては、機器製造元メーカーまでお問合せください。
- 接続手順をお試しいただき電話ひかりdeトークSがご利用いただけない場合、インターネット接続ができない場合はインフォメーションデスクまでお問合せください。